

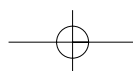
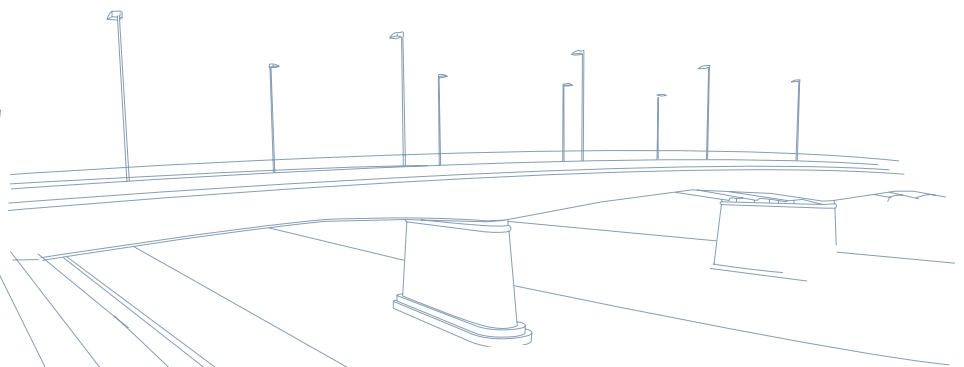
PERPIGNAN

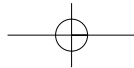
www.mairie-perpignan.fr



Le 4^e pont à Perpignan et son incidence sur les quartiers

Ce projet ne peut être dissocié d'une vision globale de la politique de déplacements conduite par la Ville, dont les axes majeurs restent la réalisation des contournements Est (projet de rocade Nord-Est) et Ouest (rocade Ouest). Les objectifs sont de détourner le trafic de transit de centre de l'agglomération, de développer les transports collectifs et l'usage du vélo ainsi que des parcs relais, de désenclaver les quartiers, de maîtriser l'étalement urbain, de reconquérir le centre-ville élargi du centre ancien à la nouvelle gare TGV. Ces orientations, déjà largement concertées, feront l'objet d'enquêtes publiques formelles notamment dans le cadre du Plan de Déplacements Urbains (PDU) en fin d'année. Parallèlement, la réalisation des grandes infrastructures est engagée.





Prévu au Plan d'Occupation des Sols depuis 1998, ayant fait l'objet d'une première utilité publique par arrêté préfectoral du 19 décembre 1979, prorogé par arrêté du 23 août 1984, ce projet d'un 4^e pont, réadapté aux contraintes de trafic d'aujourd'hui, fait l'objet au même emplacement d'**une nouvelle enquête d'utilité publique qui se déroulera du lundi 21 août au vendredi 22 septembre 2006 à la mairie de Perpignan • Direction de la Gestion immobilière • 11 rue du Castillet • 2^e étage.**

Il appartient à chacun de se prononcer sur ce projet.

1 Un 4^e pont pourquoi faire ? • Les objectifs du projet

La ville de Perpignan est coupée en deux, d'Est en Ouest, par la *Têt*. Un rapide constat de la traversée de ce fleuve permet de tirer le bilan suivant.

► Aujourd'hui, pour traverser ce cours d'eau, quatre solutions s'offrent aux Perpignannais :

- le pont Arago, à caractère routier (plus de 80 000 véhicules jours),
- le pont Joffre, le seul à caractère urbain,
- le passage à gué inondable et ses difficultés de franchissement,
- le pont Alfred Sauvy, trafic de contournement Est de la ville.

Parmi ces 4 ouvrages, seul le pont Joffre offre aux piétons un cheminement en sécurité. Pour les vélos ou les bus, la situation est encore plus difficile. Les capacités de franchissements urbains sont largement insuffisantes.

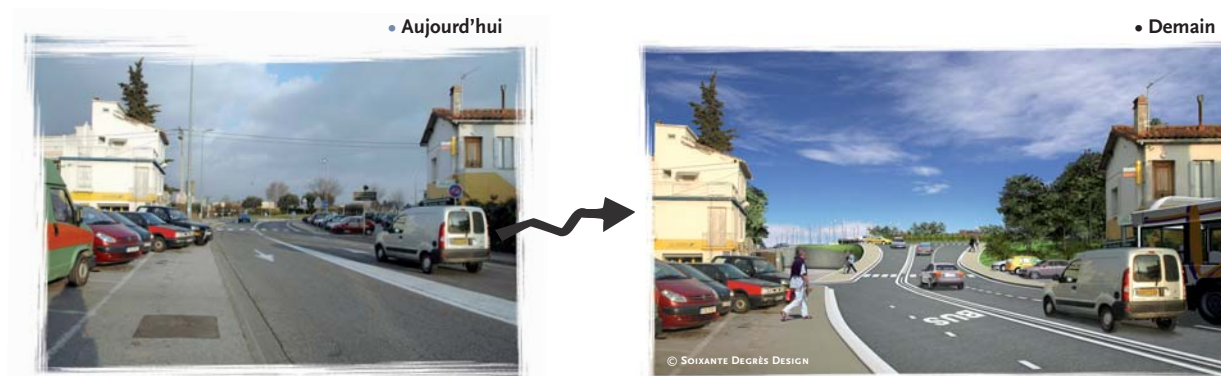
► Rejoindre le centre-ville depuis le nord de la ville n'est pas chose aisée. De plus, à la moindre intempérie, les difficultés deviennent insurmontables :

- le pont de l'autoroute ne dessert pas le trafic local,
- le futur pont à construire, de la future rocade Ouest assurera un contournement à l'ouest de la ville, allégeant le trafic sur le pont Arago.

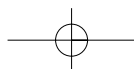
► La solution d'un nouveau pont pour les Perpignannais apparaît alors, dont les objectifs généraux peuvent être définis ainsi :

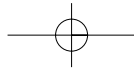
- remplacer le passage à gué par un nouvel ouvrage s'affranchissant de toute contrainte de submersion en cas de crue,
- favoriser sur le pont des itinéraires piétons et cycles dans les deux sens de circulation,
- réaliser des sites propres affectés aux transports collectifs sur cet ouvrage et sur le pont Joffre,
- favoriser l'insertion du projet dans son environnement par des traitements paysagers appropriés, une lisibilité et une fonctionnalité bien définies,
- suppression du passage à gué,
- rééquilibrer les traversées urbaines en répartissant plus équitablement le trafic sans que pour autant il se déverse sur la rue des Coquelicots.

Ce qui va changer au niveau de la rue des Coquelicots 2



Cette simulation permet de mesurer l'impact du raccordement du pont sur la rue des Coquelicots. Ce n'est qu'à la hauteur du bureau de poste que la chaussée se raccordera en direction du pont. La rue bénéficiera d'un couloir bus à double sens de circulation jusqu'au carrefour avec la rue Claude Bernard. Ce carrefour sera toujours organisé à partir de feux tricolores.





3 À quoi va ressembler le pont ? • L'impact sur l'environnement

Il ne s'agit pas de faire un pont autoroutier que tout le monde redoute mais bien un pont urbain dans un milieu urbain proche du centre ville et qui bénéficiera d'un traitement architectural pour lequel la population sera très certainement appelée à se prononcer.



Rue des Coquelicots.

Mise en valeur des bords immédiats. Conservation des arbres existants comme écran végétal.

Accompagnement paysager du raccordement du pont en rive droite. Système de mesures.

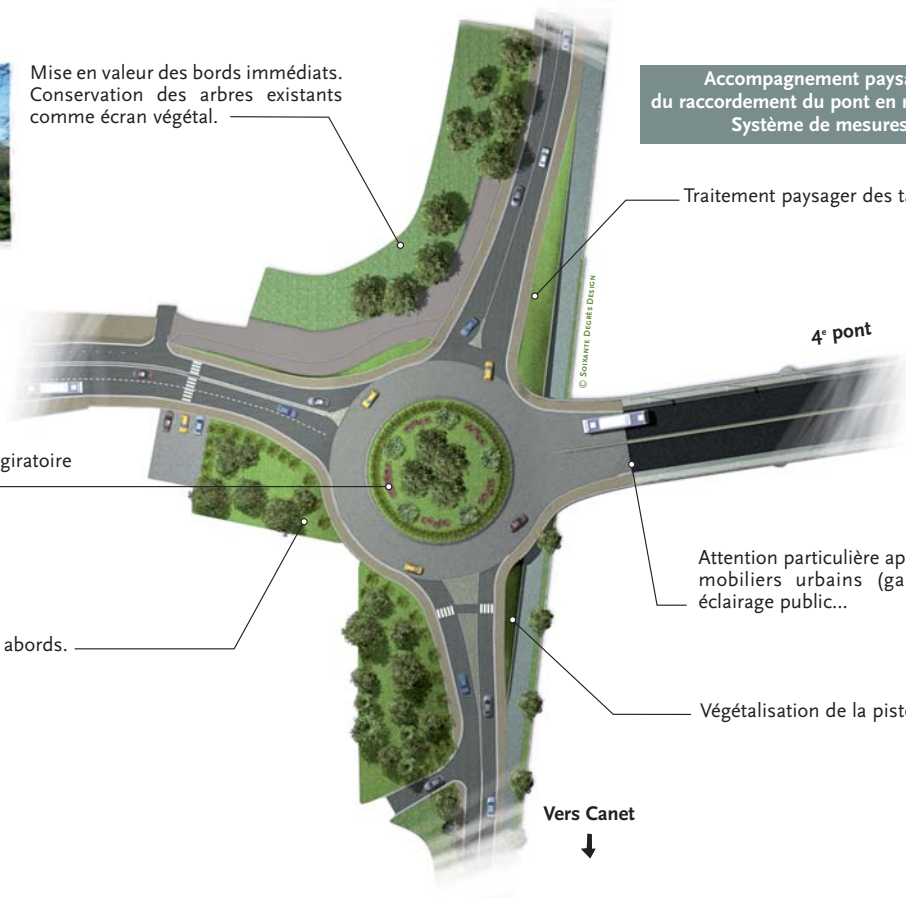
Traitement paysager des talus.

Traitement paysager du giratoire des Coquelicots.

Traitement paysager des abords.

Attention particulière apportée aux mobiliers urbains (garde-corps, éclairage public...)

Végétalisation de la piste cyclable.



4^e pont

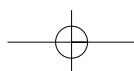
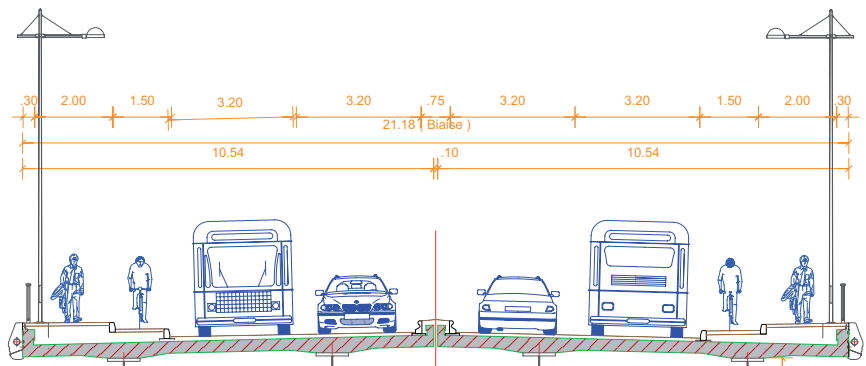
Vers Canet

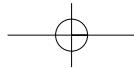
Ce pont se raccordera côté quartier des Platanes (rive-droite) au niveau du giratoire des Coquelicots, lequel sera surélevé pour des raisons de contraintes hydrauliques mais l'impact au niveau de la rue des Coquelicots se fera ressentir uniquement à partir du bureau de poste.

L'ouvrage envisagé intégrera les fonctions suivantes :

- 2 x 1 voie dédiée à la circulation,
- 2 x 1 voie affectée aux transports en commun (site propre),
- 1 trottoir de chaque côté du pont,
- 2 x 1 voie au profit des vélos.

Le pont fera l'objet de 2 x 2 voies dont une voie sera affectée aux voitures et une autre voie aux transports en commun.





La circulation générale dans le quartier des Platanes 4

En matière de trafic de véhicules légers, et par rapport à son impact sur les voies de quartiers en rive droite, cet ouvrage ne fait que se substituer au passage à gué, sans augmentation de voies dédiées aux véhicules particuliers. Il n'y aura donc pas d'augmentation de capacité favorisant les risques de détournement de trafic de transit, d'autant que le plan de circulation est extrêmement dissuasif, puisque par exemple il est impossible de rejoindre depuis la rue des Coquelicots et le cours Lassus, l'ancienne route de Canet et les communes du sud-est de l'agglomération.

Il apparaît très clairement qu'au débouché du pont sur le giratoire des Coquelicots, la circulation se répartie essentiellement sur la voie sur berge, en direction de Canet, où bien en direction de l'ouest de la ville (quartier Clemenceau, quartier Gare...).

Il est vrai cependant, que la réalisation du pont n'apportera aucune amélioration en cas de crue suffisamment importante pour fermer les voies sur berges. Confrontée à pareille situation la circulation sera déviée vers la rue Claude Bernard comme c'est le cas aujourd'hui.

5

Un manque d'information et de concertation ?

On nous reproche de ne pas faire d'information auprès des personnes directement concernées par le projet, et pourtant que d'efforts déjà entrepris ; nous citerons pour mémoire les actions suivantes :

► Concertation préalable :

organisée et approuvée par le conseil municipal qui s'est déroulée du 29 novembre 2004 au 14 janvier 2005 et qui a fait l'objet d'un affichage par le biais de panneaux d'information implantés au niveau du rond-point des Coquelicots. À ce sujet sur 440 personnes qui se sont déplacées, 406 se sont exprimées favorablement au projet de construction du pont.

► Réunions publiques :

- une réunion publique qui s'est déroulée le 21 mars 2006, salle du conseil municipal (uniquement avec les riverains hostiles au projet,
- une enquête publique qui va se dérouler du 21 août 2006 au 22 septembre 2006.

► Notes de presse et exposition :

- conférence de presse le 24 septembre 2004,
- samedi 25 septembre 2004 (l'Indépendant),
- exposition « Circulez, il y a tout à voir ! » qui s'est déroulée au couvent des Minimes du 9 février au 7 avril 2006,
- Perpignan magazine.

Tels sont les quelques éléments que la municipalité de Perpignan souhaitait porter à la connaissance des Perpignanais et, plus particulièrement des habitants et commerçants du quartier des Platanes et du Bas-Vernet, et qui nous l'espérons permettront d'éviter bien des incompréhensions sur ce projet qui n'a d'intérêt que d'améliorer le cadre de vie de nos concitoyens.



PERPIGNAN

www.mairie-perpignan.fr

Ville de Perpignan • Direction générale des Services techniques • Direction de l'Équipement urbain.
Renseignements : ☎ 04 68 66 33 55.

